

# SAVE THE DATE



Clémentine Colpin

## Dossier technique

Version Octobre 2015

Contact :

Clémentine Colpin (mise en scène) :

[clementine.colpin@gmail.com](mailto:clementine.colpin@gmail.com)

0032 472 38 79 00 (BE)

0041 78 693 01 50 (CH)

0033 644 13 58 47 (FR)

Judith de Laubier (création lumière) :

[judith.delaubier@insas.be](mailto:judith.delaubier@insas.be)

0032 495 53 52 19 (BE)

0033 627 54 21 79 (FR)

## INFORMATIONS GÉNÉRALES & SOMMAIRE

---

Le présent dossier technique contient tous les éléments nécessaires au bon déroulement du spectacle SAVE THE DATE. Il fait partie intégrante du contrat de cession et doit être respecté avec précision.

La durée du spectacle est d'environ 1h15.

En tournée, l'équipe qui se déplace se constitue de 6 interprètes, 1 metteur en scène, 1 régisseur lumière (à confirmer). Si nécessaire (selon lieux) et à confirmer, également 1 scénographe et 1 régisseur son.

À l'arrivée de l'équipe artistique ou du régisseur du spectacle, la scène devra être prête au montage, tous les éléments demandés seront disponibles et le prémontage effectué. Des loges (mixtes acceptées) pour 6 personnes (4 hommes, 2 femmes), ainsi qu'un espace de stockage pour le matériel scénographique (environ 6m<sup>2</sup>) sont fortement souhaités.

**Si l'une de ces demandes posait problème ou question, veuillez nous contacter au plus vite afin que nous trouvions des solutions avant l'arrivée dans le lieu.**

**NB :** Si les conditions d'accueil le permettent (temps de résidence), l'équipe artistique souhaite continuer à développer le spectacle. Dans ce cas, les demandes et informations techniques peuvent varier. Le présent dossier technique recouvre les informations relatives aux dernières représentations en date, et reste entièrement valable si aucun temps de résidence ne précède les dates de représentations.

---

p.3	Son
p.4-5	Plateau et scénographie – Plan d'implantation scénographique et son (indicatif)
p.6-7	Lumière – Plan de feux (indicatif)
p.8	Personnel et planning prévisionnel

# SON

## Régie

La gestion du son est assurée par les musiciens du spectacle depuis le plateau. Il n'y a donc pas de régisseur son nécessaire pendant le spectacle. Cependant, un *soundcheck* en présence d'un régisseur son est obligatoire à chaque installation (et donc après chaque démontage) du matériel son dans une nouvelle salle. La présence d'un régisseur son de la compagnie pour ce *soundcheck* est à confirmer. Dans le cas où il ne serait pas présent, ce *soundcheck* nécessite un **régisseur son** compétent, sachant obtenir un résultat à la fois puissant (électro - rock) et subtil (voix et sons d'ambiance).

La régie son sera disposée en dehors de la scène, soit en coulisse, soit dans le local régie du lieu d'accueil.

## Matériel son à fournir par le lieu d'accueil

NB : Afin d'évaluer les longueurs de câbles nécessaires, un plan d'implantation du son (en rose et orange) recoupe le plan d'implantation scénographique p.5.

- 6 XLR noirs aux longueurs nécessaires (minimum 10m) pour relier le matériel son de l'espace « musiciens » (càd le triangle rose sur le plan d'implantation du son p.5) à la régie (hors scène), selon l'emplacement de celle-ci.
- Une table de mixage (minimum 6 entrées) pour la régie (hors-scène).
- Un système son complet capable de délivrer une qualité de son puissante, subtile et précise, ainsi que tout le câblage nécessaire :
  - o façade stéréo (idéalement minimum 4 enceintes : 2 au lointain à cour et jardin, et 2 ou plus en façade à cour et jardin avec les délais nécessaires).
  - o minimum 2 enceintes de retours (idéalement 4 : 2 pour les musiciens et 2 pour le plateau).
  - o minimum 1 sub de qualité et puissant (idéalement 2) indépendant(s) des HPs, sous les gradins et/ou en façade.
  - o Si la jauge l'exige, des rappels en salle, avec les délais nécessaires (+ câblage).
- 4 DI.
- 1 micro pour ampli guitare (type e 609).
- 2 SM 58.
- 2 pieds de micros droits (socles plats et ronds si possible).
- 1 double jack.

## **PLATEAU ET SCÉNOGRAPHIE**

La scénographie peut s'adapter à la spécificité de chaque lieu.

Nous demandons au lieu d'accueil de nous fournir le plus rapidement possible un plan de la salle afin d'adapter le plan d'implantation scénographique aux dimensions de la salle.

De la nourriture et des boissons (mousseux, eau) sont consommés par les comédiens et le public pendant les représentations. Tous ces consommables et les autres accessoires non mentionnés dans le présent dossier sont fournis par la compagnie.

Le plateau et les gradins doivent être nettoyés avant et après le spectacle. Prise en charge par le lieu d'accueil bienvenue.

### **Scène**

- Idéalement 12 x 9 m hors coulisse. Minimum 8 x 8 m hors coulisse.
- Idéalement, sol noir.
- Boîte noire. Possibilité d'adaptation dans des lieux bruts, nous contacter.

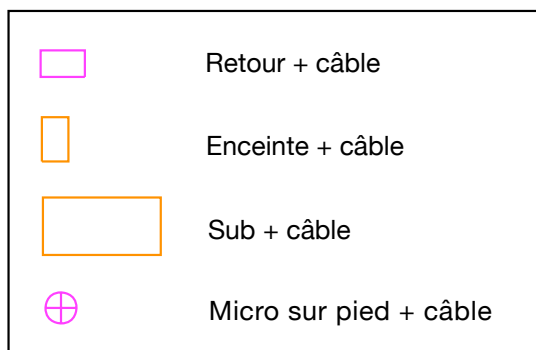
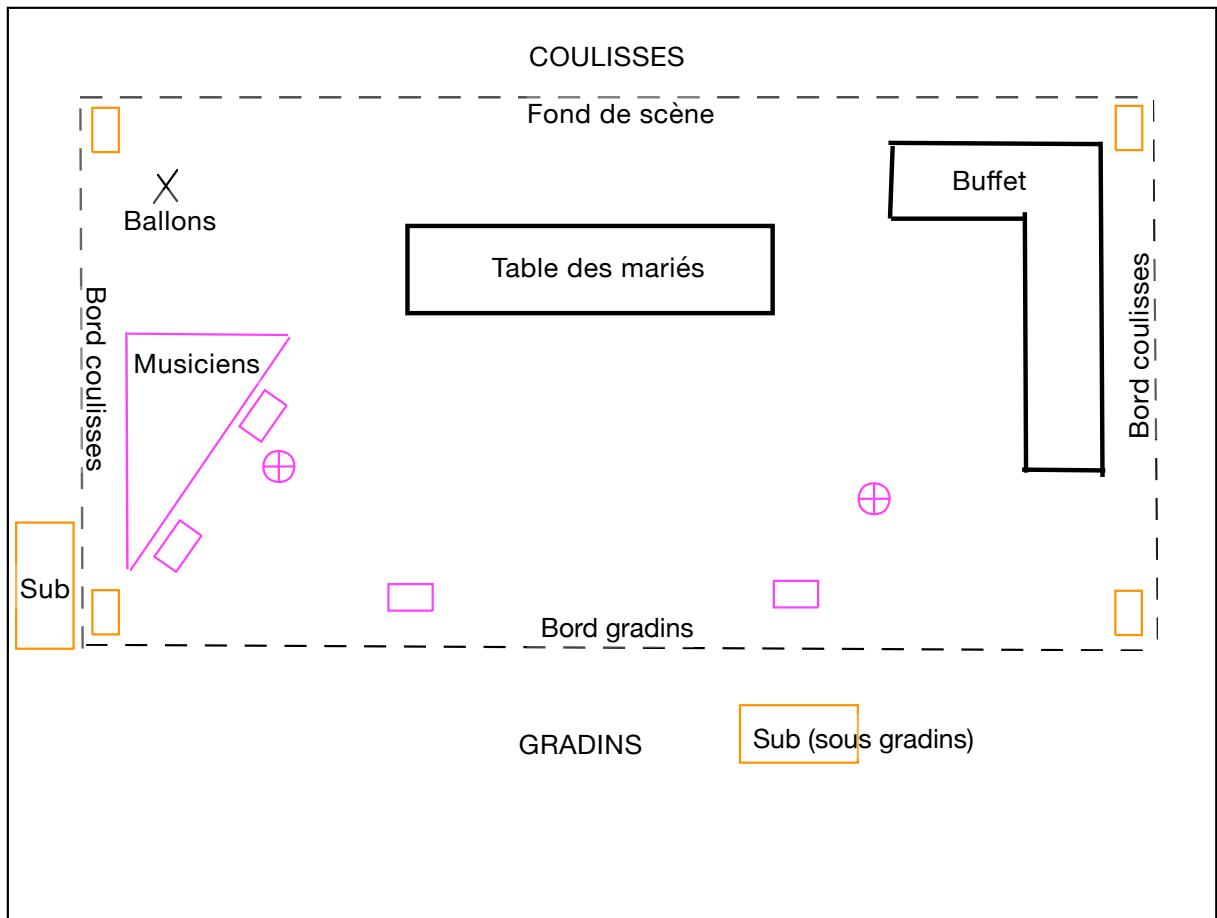
### **Mobilier à fournir par le lieu d'accueil**

- 3 tables identiques à bords plats (attache d'un velcro autocollant sur le bord des tables) pour le buffet, environ 120 x 60 x 75 cm de hauteur.
- 2 blocs noirs pour poser les amplis du guitariste, environ 40 x 40 x 40 cm.
- Des frigos pour refroidir une vingtaine de bouteilles de mousseux par représentation sont bienvenus.

### **Gradins**

- Les gradins du spectacle seront éventuellement décorés.
- Une serviette en papier et un gobelet seront éventuellement disposés sur chaque siège.

## Plan d'implantation scénographique et son (indicatif)



Plan d'implantation scénographique et son  
"Save the date" MeS Clémentine Colpin / Octobre 2015

# LUMIÈRE

## Régie

La présence du régisseur lumière de la compagnie est à confirmer. Dans le cas où il ne serait pas présent, le spectacle demande un **régisseur lumière** compétent, sachant nuancer, tout au long du spectacle et de façon subtile, un état de pleins feux très blanc et puis de plus en plus vert. Ce régisseur assurera en plus le montage et les réglages. Une conduite précise et toutes les indications supplémentaires utiles lui seront transmises par la compagnie.

La régie lumière sera installée derrière les gradins, généralement dans le local régie du lieu d'accueil. Si vous ne possédez pas la console demandée, nous informer au plus tôt.

## Remarques

L'obscurité doit être totale sur le plateau. Toute éventuelle fuite de lumière doit être obturée. Les luminaires de sorties de secours doivent être discrets et ne pas éclairer la scène.

En plus du plan de feux pour le plateau, un éclairage public graduable contrôlé depuis la régie lumière et ne figurant pas sur le plan de feux fourni, sera installé.

Un plan de la salle sera fourni le plus rapidement possible par le lieu d'accueil afin d'adapter le plan de feux aux dimensions de la salle.

## Matériel lumière à fournir par le lieu d'accueil

### Console

- 1 ordinateur avec logiciel D light.
- 1 boîtier entec.
- 1 contrôleur midi (nanokontrol).

### Gradateur

- 40 circuits 2kW + circuits éclairage public.

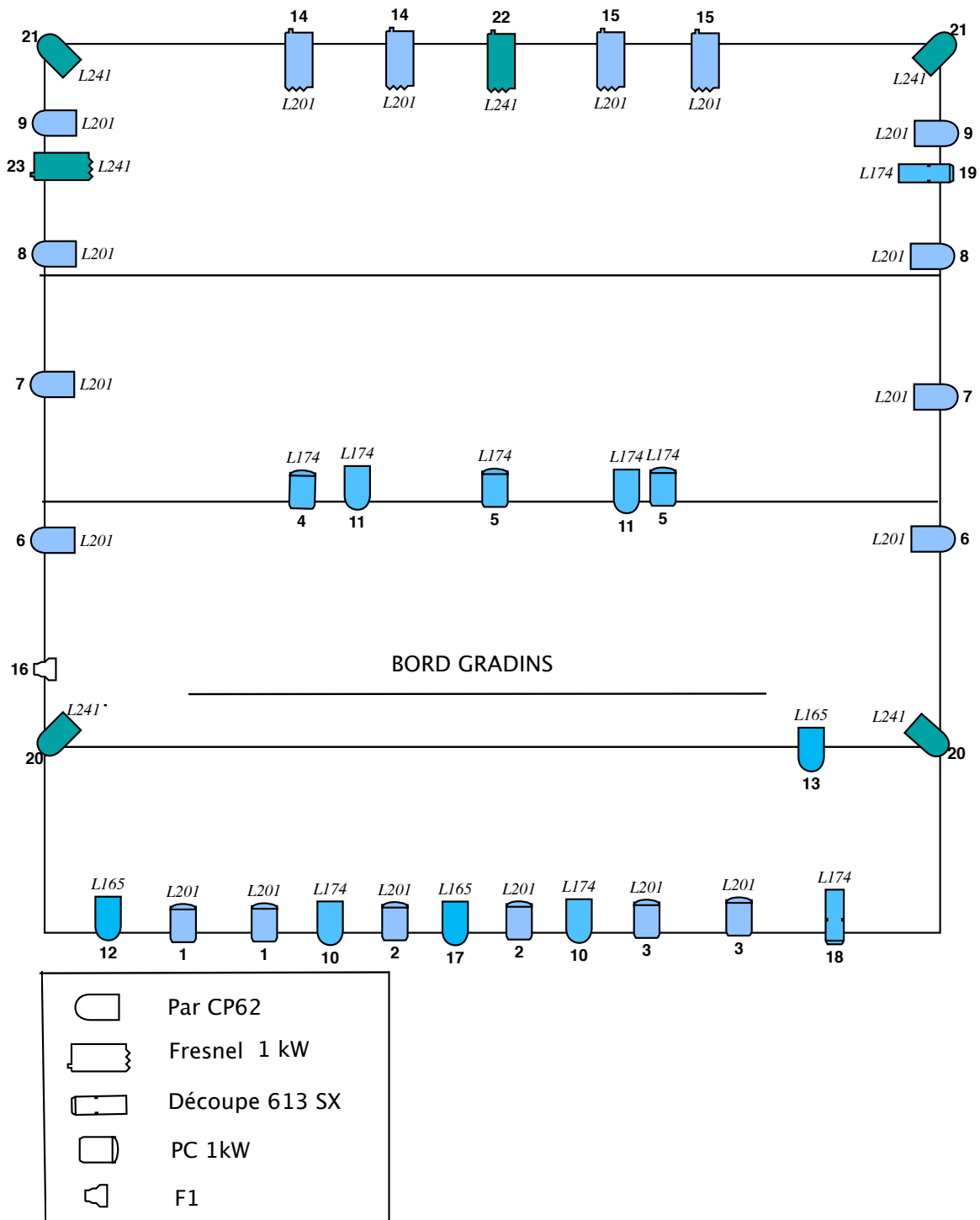
### Projecteurs (cf. Plan de feux p.7)

- 2 découpes 2kW.
- 1 F1.
- 18 PAR CP62.
- 1 PAR CP60.
- 6 fresnel 1kW + volets.
- 9 PC 1kw + volets.
- Tout le câblage nécessaire et triplettes en suffisance.

### Gélatines (cf. Plan de feux p.7)

- L241 : format PC et Par.
- L201 : format PC, Par et Découpe.
- L174 : format PC et Par.
- L165 : format Par.

# Plan de feux (indicatif)



Plan d'implantation lumière

"Save the Date" MeS Clémentine Colpin / Octobre 2015

Contact : Clémentine Colpin / [clementine.colpin@gmail.com](mailto:clementine.colpin@gmail.com)  
 +32 472 38 79 00 / +41 78 693 01 50 / +33 644 13 58 47  
 Judith de Laubier / [judith.delaubier@insas.be](mailto:judith.delaubier@insas.be)  
 +32 495 53 52 19 / +33 627 54 21 79

## PERSONNEL & PLANNING PRÉVISIONNEL

Au cas où aucun temps de résidence préalable n'est prévu par le lieu d'accueil, voici à quoi pourrait ressembler le planning (à discuter) :

<u>Date</u>			<u>Personnel nécessaire</u>
J-2		Prémontage par le lieu si nécessaire (boîte noire, plateau, son & lumière)	Selon besoins
J-1	9h-13h	Montage lumière	1 régisseur lumière, 2 électros
	14h-17h	Installation plateau Montage son	1 personne plateau
	17h-18h	Balance son	1 régisseur son
	19h-23h	Réglages lumière	1 régisseur lumière, 1 électro
J	9h-13h	Réglages lumière Filage technique	1 régisseur lumière, 1 électro
	14h-18h	Raccords	1 régisseur lumière
	18h	Clean plateau/mise	1 régisseur accueil
	h	Jeu	1 régisseur lumière 1 régisseur accueil
J ou J+		Démontage	1 régisseur lumière, 2 électro 1 personne plateau ou selon besoins

Le planning devra être validé le plus en amont possible avant le jour J (idéalement, 1 mois minimum). Toute modification nous sera soumise au préalable.

Merci !